



## Piscine publique, Bassins

Le village de Bassins compte un peu plus de 900 habitants; ses ressources naturelles sont l'eau et le bois. Aujourd'hui, la volonté politique est de maintenir une vie active et sociale dans le village afin de garder une population jeune et dynamique et de limiter l'exode vers les villes.

La piscine est construite dans la partie haute du village occupée autrefois par l'ancienne scierie. La construction s'implante perpendiculairement à la pente et définit une nouvelle place; le nouveau pôle social, culturel et sportif du village. Grâce à une faible surface bâtie au sol, un vaste espace vert de loisir et de détente est libéré. La volumétrie de pans de toiture décalés fait référence aux constructions rurales du village et épouse la topographie du terrain, renforçant l'orientation vers le lac et le dégagement naturel du site. Provenant de la forêt communale, la peau extérieure est en bois de mélèze brut de sciage non traité. Exposée au soleil et à la pluie, elle va devenir grise, un peu argentée et renforcer sa résistance. Elle est tissée de lames de bois verticales, tantôt droites, tantôt retournées pour filtrer les rayons lumineux dans l'espace de natation et créer des zones plus intimes, derrière les vitrages. A l'intérieur, marquant l'horizontalité, c'est une autre essence, plus satinée: des panneaux tapissent murs et plafonds comme une coque de bateau retournée, surélevée privilégiant la vue sur le lac et les préalpes depuis le bassin. Le bassin de 11x25 m est équipé pour recevoir des compétitions semi-olympiques. Il est doté d'un fond-mobile sur un tiers de sa surface permettant une polyvalence d'usage. La source de chaleur est le bois et permet l'utilisation de déchets de bois communal comme combustible. Elle assure également le chauffage de l'école et du bâtiment communal voisin.

### Procédé

Concours

### Réalisation

2004

### Maître de l'ouvrage

Commune de Bassin

### Architecte

Fournier\_Maccagnan, Bex

### Ingénieurs

SD ingénierie, Lausanne

Charpente-Concept SA, Thomas Büchi, Perly

### Direction de chantier

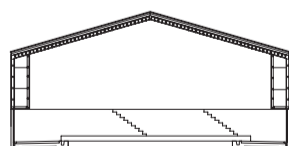
Regtec SA, Lausanne

### Photographe

Thomas Jantscher, Colombier



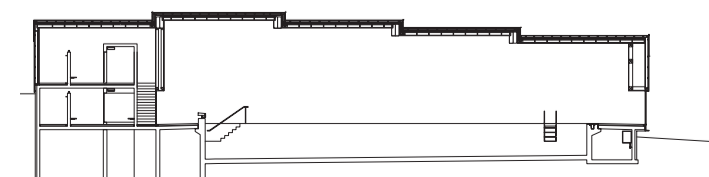
facade sud-est



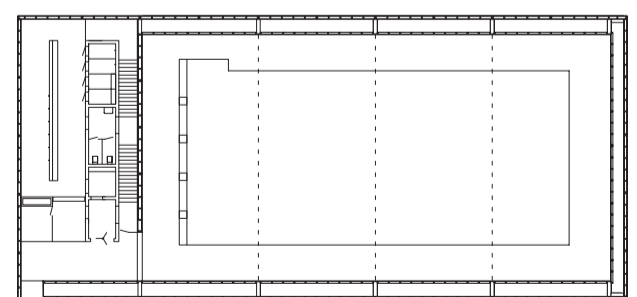
coupe transversale



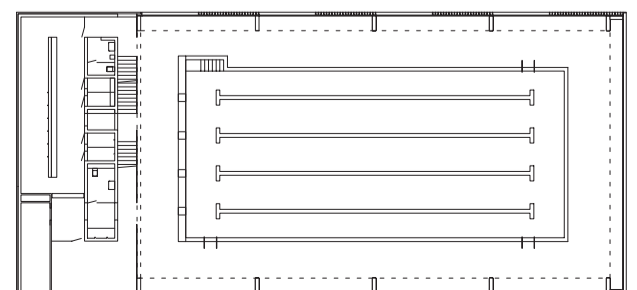
facade sud-ouest



coupe longitudinale



plan rez-supérieur/accès



plan rez-inférieur/bassin