



Cycle d'orientation, La Tour-de-Trême

Le Cycle d'Orientation de La Guyère, se situe en périphérie de la ville de La Tour-de-Trême, dans la campagne fribourgeoise. Les quarante salles de classe, la salle de sport triple, le théâtre public et la cafétéria, sont répartis en trois bâtiments distincts, agencés autour d'un espace extérieur récréatif. Celui-ci est défini par l'implantation des bâtiments et par leur volumétrie: de subtils changements de géométrie le dynamisent et l'articulent, offrant des vues cadrées sur le paysage des Préalpes. La taille des bâtiments, comme la dimension de certains éléments de construction tels que les fenêtres, se justifie par la volonté de faire référence à un paysage agricole vaste. L'intégration du complexe à son site se poursuit dans la matérialisation: le sablage du béton coloré laisse apparaître en surface le gravier calcaire. Cette porosité donne à l'ensemble un caractère brut, rural, contrastant avec la précision de fenêtres en aluminium. Le bâtiment des classes borde sur 140 mètres la parcelle à l'ouest. A l'étage, un corridor central dessert les classes de part et d'autre puis s'étend en façade à trois reprises, où les espaces récréatifs coïncident avec les espaces de circulation verticale. Là de grandes fenêtres à ouvrant, comme dans chacune des salles de classe, offrent un rapport particulier au paysage. Au niveau du rez-de-chaussée, un foyer entièrement vitré et orienté sur l'espace extérieur. Au sud-ouest, le bâtiment de la salle de spectacle est reconnaissable à la géométrie de sa charpente. Comme la cafétéria, la salle offre la possibilité d'un usage privé ou public pour quelque 700 personnes. Le rapport à l'extérieur est cette fois garanti par un bandeau vitré offrant à la cour de récréation une vue vers de La Tour-de-Trême. Le bâtiment des sports propose une salle de gymnastique triple, se situant au niveau du sous-sol. Un balcon au niveau de l'entrée couvre toute longueur de l'espace et offre dans sa perspective une vue sur l'espace extérieur. La complexité du rapport des bâtiments entre eux et leur interaction avec le vide contribuent à créer des conditions favorables à l'échange et l'étude.



Procédé

Concours (1999)

Réalisation

2001-2004

Maître de l'ouvrage

Association des communes de La Gruyère

Architecte

sabarchitekten, Bâle

Collaborateurs

M.Kägi, A.Reuter, D. Salathé, T. Schnabel, Alexandre Delley, Marco Merz

Benedikt Schlatter, Dominique Schmutz, Sabine Schär

A3 Architectes & Olivier Charrière SA (DT)

Ingénieurs

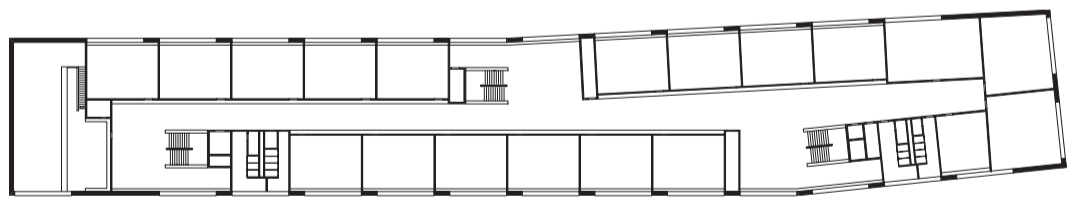
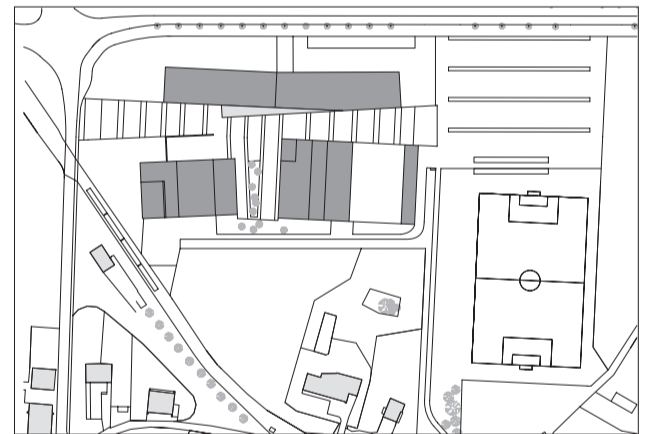
Ing. Civil: Consortium Gex & Dorthe-Ph.Gremaud-GIC S.Muller, Bulle

Ing. CVS: Tecnoservice SA, Fribourg,

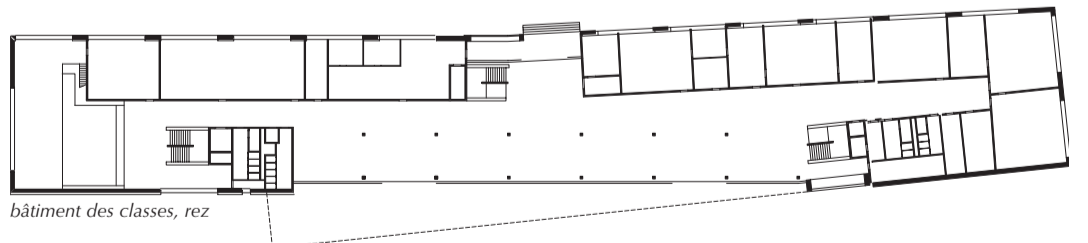
Ing. Electricité: Scherler SA, Fribourg

Photographe

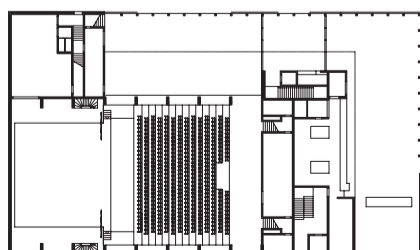
Michael Fontana, Bâle



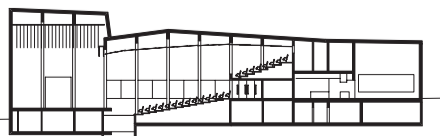
bâtiment des classes, étages



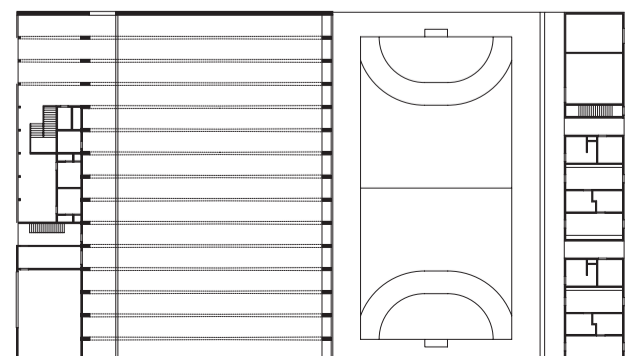
bâtiment des classes, rez



salle de spectacle, rez



salle de spectacle, coupe salle



salle de sport, rez